

Sprawozdanie Zarządu Lutolskiej Spółdzielni Socjalnej WINDA z działalności spółdzielni w roku 2014

Celem Spółdzielni jest działanie na rzecz społecznej i zawodowej reintegracji jej członków i pracowników, przez co należy rozumieć działania mające na celu odbudowanie i podtrzymanie umiejętności uczestniczenia w życiu społeczności lokalnej i pełnienia ról społecznych w miejscu pracy, zamieszkania lub pobytu oraz działania mające na celu odbudowanie i podtrzymanie zdolności do samodzielnego świadczenia pracy na rynku pracy.

Działalność gospodarcza

W II połowie roku 2014, w związku z deregulacją usług prowadzenia ksiąg rachunkowych (brak konieczności posiadania certyfikatu księgowego), podjęto decyzję o uruchomieniu usługowego prowadzenia księgowości dla podmiotów ekonomii społecznej. Prowadzenie ksiąg rachunkowych powierzyło LSS WINDA 5 spółdzielni socjalnych z terenu województwa lubuskiego. Zakupiono profesjonalne oprogramowanie, włącznie z e-sklepem.

Dodatkowo prowadzono w niewielkim zakresie usługowe działania w zakresie zagospodarowania terenów zielonych. Ten obszar został jednak przekazany do dwóch innych spółdzielni, które powstały w oparciu o osoby objęte w poprzednim roku działaniami reintegracji społeczno-zawodowej.

Zadania publiczne

Realizowano zadanie publiczne w gminie Szprotawa w zakresie *przygotowania i wydawania posiłków w jednostkach oświatowych gminy Szprotawa dla 417 dzieci i młodzieży objętych pomocą społeczną*, wartość dotacji: 428997,78zł, wartość całego zadania 683488,78zł. Rezultat: utrzymanie 7 miejsc pracy, stworzenie kolejnych 5 miejsc pracy oraz posiadanie przestrzeni na przeprowadzanie staży zawodowych i prac interwencyjnych dla młodzieży i osób znajdujących się w trudnej sytuacji życiowej.

Udział w Projektach

„Schematom STOP! Wspólne działania instytucji pomocy społecznej i instytucji rynku pracy – pilotaż”, Projekt realizowany przez Centrum Rozwoju Zasobów Ludzkich z Warszawy w 39 powiatach w kraju, min. w powiecie żagańskim. LSS WINDA wchodzi w skład Powiatowego Zespołu Koordynującego Współpracę, odpowiedzialnego za opracowanie i pilotażowe wdrożenie LOKALNEGO PROGRAMU INTERDYSCYPLINARNEJ WSPÓŁPRACY (integracja działania instytucji pomocy, integracji społecznej i rynku pracy, ujednoczenie sposobu pracy z klientem w oparciu o dostępną infrastrukturę). Główny cel projektu: usamodzielnienie rodziny od pomocy systemowej tak, by mogła samodzielnie wziąć odpowiedzialność za swoje życie. Rezultat: opracowanie autorskiego Lokalnego Programu Koordynującego Współpracę w oparciu o aktualne możliwości prawne.

Nagrody i wyróżnienia

Prezes spółdzielni otrzymał wraz z Anną Kulczyńską - Dyrektorem Powiatowego Centrum Pomocy Rodzinie tytuł SPOŁECZNIKA ROKU 2014 W WOJEWÓDZTWIE LUBUSKIM w uznaniu za realizację Programu Aktywnej Integracji WINDA –systemowego rozwiązania lokalnej polityki społecznej. Tytuł ten został otrzymany w kategorii „Szczególne osiągnięcia w pomocy społecznej”.

Pozostała aktywność

1) W dniu 22 kwietnia 2014 roku LSS WINDA została zaproszona do udziału w spotkaniu „Tworzenie partnerstwa publiczno - społecznego w powiecie na rzecz rozwoju i przeciwdziałania zjawisku wykluczenia: w powiecie żagańskim. Z uwagi na zakres działalności na terenie powiatu żagańskiego podjęto decyzję o przystąpieniu do tego partnerstwa. Partnerstwo to zostało zainicjowane przez Regionalny Ośrodek Polityki Społecznej w Zielonej Górze, Starostwo Powiatowe w Żaganiu oraz Powiatowe Centrum Pomocy Rodzinie w Żaganiu.

Misją Partnerstwa jest współdążenie do usamodzielnienia osób objętych pomocą instytucjonalną.

Wizją partnerstwa jest wspólnota lokalna aktywnie włączająca się w rozwiązywanie problemów społecznych z wykorzystaniem zasobów instytucjonalnych.

Celem głównym Partnerstwa jest wypracowanie skutecznego systemu usamodzielnienia osób objętych pomocą instytucjonalną

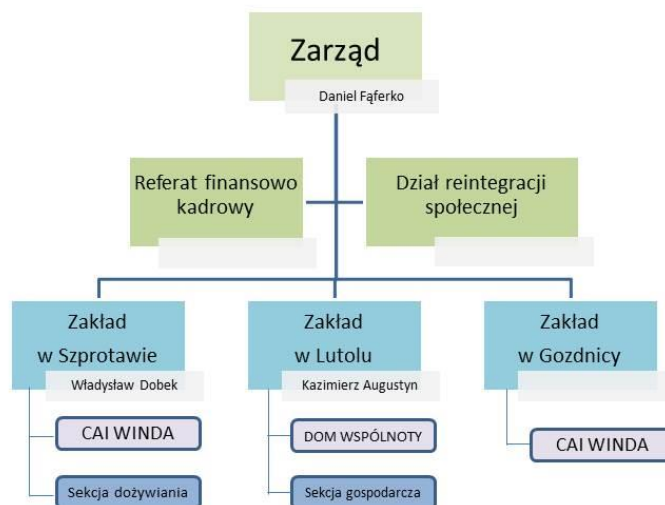
2) 27 października 2014 roku w Międzyrzeczu LSS WINDA włącznie z 15 innymi podmiotami zawarła umowę o współpracy, której celem jest tworzenie płaszczyzny współpracy w przedmiocie działania wspólnym dla partnerów, rozwój dialogu i wymiana doświadczeń między partnerami. Celem umowy jest min. promowanie inicjatyw podmiotów ekonomii społecznej na rzecz aktywizacji społecznej i zawodowej osób zagrożonych wykluczeniem społecznym. Partnerstwo to zostało zawiązane z inicjatywy Ośrodka Wsparcia Ekonomii Społecznej subregion gorzowski

Działalność bieżąca LSS WINDA

Działalność w sferze społecznej i zawodowej skupia się wokół Zakładów. Zakłady zostały wydzielone z uwagi na szeroki obszar działalności spółdzielni. W pierwszej połowie roku 2014 sprawami finansowo-kadrowymi oraz reintegracją społeczną zajmował się osobiście Prezes Spółdzielni. W związku z decyzją o prowadzeniu usługowo ksiąg rachunkowych od 1 lipca 2014 roku został zatrudniony pracownik w referacie finansowo-kadrowym, a w dniu 29 grudnia 2014 zwiększono zatrudnienie o kolejnego pracownika. W dziale tym pracują osoby z zaburzeniami psychicznymi, gdyż spółdzielnia rozpoczęła działania reintegracji zawodowej na rzecz tej grupy społecznej. Kontynuowano również działania w sferze społecznej na rzecz pracowników zatrudnionych w Sekcji dożywiania.

W roku 2014 schemat organizacyjny LSS WINDA wyglądał następująco:

Schemat organizacyjny Lutolskiej Spółdzielni Socjalnej WINDA



Zakład w Szprotawie.

W roku 2014 kontynuowano działalność w Centrum Aktywnej Integracji WINDA w Szprotawie przy ul. Rolnej 1 (budynek dzierżawiony od Gminy Szprotawa). Odbywały się tam spotkania rodziców zastępczych, rodzin wielodzietnych oraz spotkania zespołu pracowniczego Sekcji dożywiania. Miejsce to zostało wyposażone w sprzęt do wykonywania drobnych remontów oraz artykuły sportowe w ramach projektu „Schematom STOP”, prowadzonego przez Powiatowe Centrum Pomocy Rodzinie, w którym Lutolska Spółdzielnia WINDA jest współrealizatorem, udostępniając CAI WINDA na potrzeby Centrum Wspierania Rodzin wielodzietnych.

W ramach Sekcji dożywiania kontynuowano realizację zadania publicznego pt. „Przygotowanie i wydawanie posiłków w jednostkach oświatowych gminy Szprotawa dla dzieci i młodzieży objętych pomocą społeczną”. Spółdzielnia dzierżawi 4 kuchnie przyszkolne (dwie w Szprotawie, w Wiechlicach i Lesznie Górnym). Swoją działalnością w zakresie dożywiania obejmuje nie tylko dzieci objęte pomocą społeczną, lecz za odpłatnością rodziców również pozostałe dzieci uczęszczające do szkół. Dodatkowo dowozi posiłki do dwóch wiejskich szkół w miejscowościach Długie i Siecieborzyce oraz do Przedszkola w Przecławiu w ościennej Gminie Niegostawice.

Zakład w Lutolu.

Działalność Zakładu w Lutolu obejmuje osoby, które z różnych przyczyn nie mogą mieszkać w dotychczasowych środowiskach lub też istnieje potrzeba czasowego wzmocnienia postaw

społecznych (odbudowanie umiejętności uczestniczenia w życiu społeczności lokalnej i pełnienia ról społecznych w miejscu pracy oraz zamieszkania). Tego typu działalność możliwa jest dzięki użyczonemu przez Fundację „Nasz Dom” budynkowi (Dom Wspólnoty), w którym jednocześnie mogło przebywać nawet 8 osób w ramach prowadzonych przez Spółdzielnię treningów zawodowych. Treningi te organizacyjne oparte są o wydzieloną w strukturze Zakładu Sekcja Gospodarczą. Były prowadzone na terenie gospodarstwa rolnego oraz - w przypadku pozyskania zleceń zewnętrznych - jako „testy” funkcjonowania osób objętych wsparciem w warunkach docelowego środowiska pracy.

Zakład w Gozdnicy.

Kontynuowano działania w użyczonym od Gminy Gozdnica budynku usytuowanym w Gozdnicy, ul. Sportowa 1. Prowadzone były tam prace remontowe przez uczestników Projektu Schematom STOP. Miejsce to docelowo ma służyć dla lokalnej społeczności w ramach ekonomii społecznej.

Lutol Mokry 28 maja 2015r.

Sprawozdanie sporządził: